

**ELISABETH HERTZFELD**  
ARCHITECTURE INTÉRIEURE ■ DESIGN

*5 COUR DE LA MÉTAIRIE - 75020 PARIS*  
T 06 52 89 11 65 ■ eh@elisabethhertzfeld.com  
[www.elisabethhertzfeld.com](http://www.elisabethhertzfeld.com)

# QUELQUES RÉALISATIONS

En architecture intérieure résidentielle...



**LOFT**  
MONTREUIL



**LOGE**  
COURBEVOIE



**ARCHES**  
PARIS



**ÉPURE**  
RÉGION PARISIENNE



**LOFT INDUSTRIEL**  
PARIS



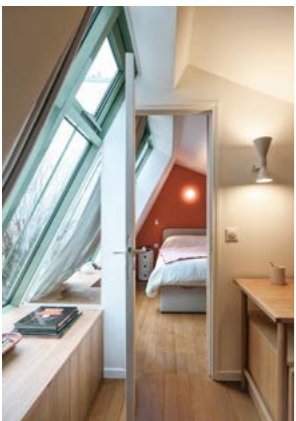
**SOUS LES TOITS**  
PARIS



**DES COULEURS**  
PARIS



**UN GRENIER**  
BOURGOGNE



**MEZZANINE**  
PARIS



**UN LIEU ATYPIQUE**  
PARIS



**DESSUS/DESSOUS**  
PARIS



**UN APPARTEMENT**  
VERSAILLES

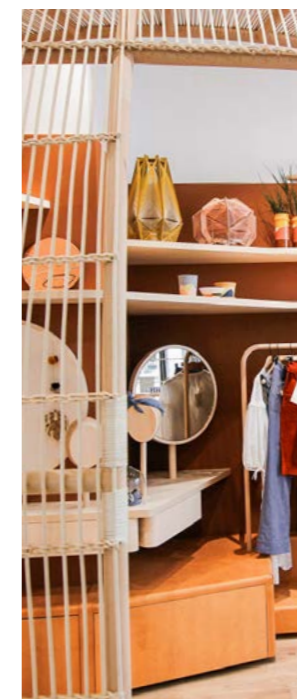
En architecture intérieure commerciale...



**SAINT JAMES**  
PARIS MADELEINE



**SAINT JAMES**  
PARIS MONTPARNASSE



**SESSUN**  
PARIS CHARONNE

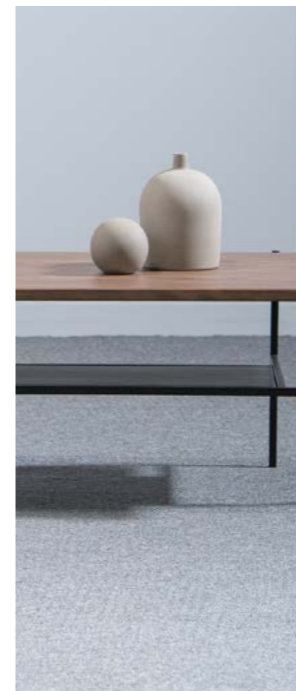


**SESSUN**  
PARIS LEGENDRE



**SESSUN**  
PARIS SAINT PÈRES

En design...



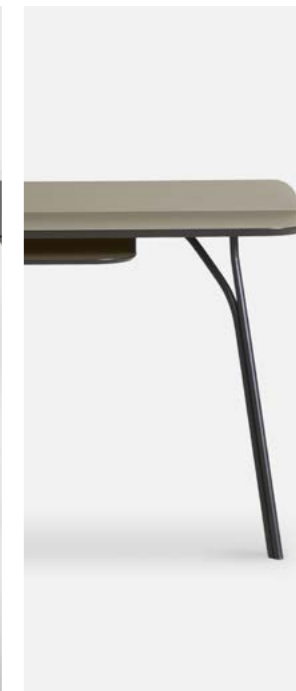
**TWIST**  
KANN DESIGN



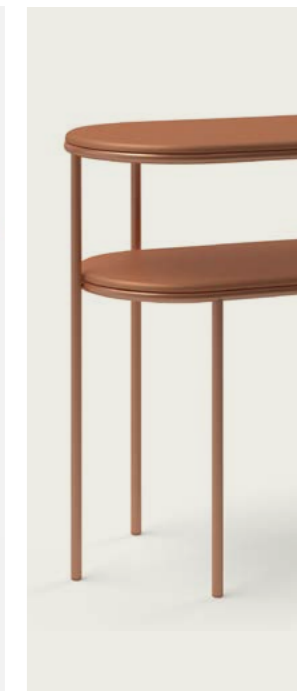
**KNOB, COLONEL**  
LAMPES



**TREE**  
WOUD DESIGN



**TREE**  
WOUD DESIGN



**VICE VERSA**  
CIDER EDITION



## *UN LOFT* à Montreuil

*D*ans ce loft spacieux et lumineux, nous avons créé un espace épuré et plein de surprises. Nous avons aménagé les larges fenêtres pour en faire de véritables espaces de vie, entre cabane et banquette qui invitent à s'y installer. On y trouve des prises pour brancher son ordinateur, un éclairage intégré et des stores dissimulés dans l'épaisseur du cadre bois permettent d'occulter la lumière selon l'envie.

*U*n bureau caché, imaginé comme un écrin de bois, s'ouvre et se déploie dans la chambre.. Équipé d'un grand écran et d'un plateau de bureau extractible qui assure le dégagement utile aux jambes, il dispose aussi d'un éclairage dédié et de prises.





*L*es murs sont rythmés par des portes verticales qui, comme une double peau, dissimulent une multitude de rangements. Tiroirs, étagères, penderies... des rangements partout

*L*e lit est appuyé à une tête de lit chêne équipée de lampes de chevet. Il est bordé par une grande porte coulissante, sobre et massive qui permet de séparer les deux espaces. Des patères côté chambre permettent d'animer cette surface d'accessoires choisis.





## *UNE ANCIENNE LOGE DE GARDIEN*

à Courbevoie

*P*our transformer cette ancienne loge de gardien en appartement, nous avons entièrement repensé la distribution, posé une isolation thermique et phonique, changé les fenêtres, les sols, etc...

*L'*appartement s'articule autour de la table de repas en verre noir, adossée à un mur entre brun et kaki qui se dresse comme un paravent entre la cuisine et la salle de bain. La grande applique articulée l'anime d'une puissante ligne oblique.

*L*a cuisine fait vibrer une variation de noirs: le verre noir et brillant des portes des placards hauts contrastent avec la matité des meubles bas. Entre les deux, la pierre noire veinée de blanc apporte un graphisme dynamique.





*U*n mur arrondi conduit au couloir qui dessert es chambres dont la profondeur est augmentée par l'effet des portes du placard en miroir fumé qui en occupe le fond.

*L'*écriture fine et graphique des éclairages, des assises et de la silhouette de la table dynamise les masses des mobiliers.

*D*ans la chambre parentale, un placard occupe un mur entier. Composé de portes de chêne blond, les prises de main dessinent les nervures de ce paysage géométrique.

*L*a salle de bain reprend le vocabulaire de la cuisine. Au sol et aux murs, une délicate mosaïque noire et blanche apporte une touche de fantaisie.



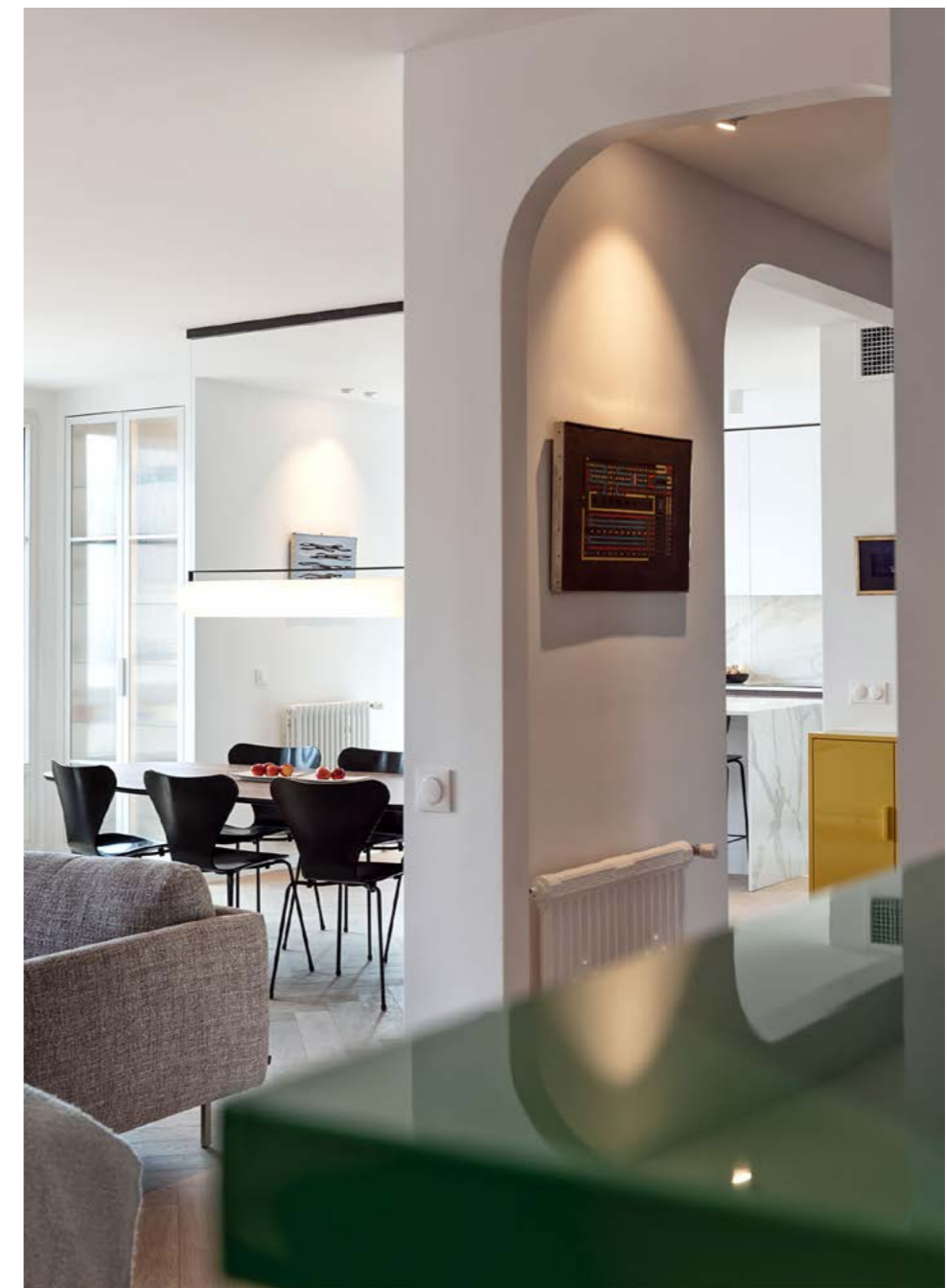


## ARCHES

rénovation complète d'un appartement dans l'ouest de Paris

Cet appartement de 120m<sup>2</sup> situé dans un immeuble 1930 dans l'ouest de Paris a été entièrement repensé tant dans sa distribution que dans son style.

Les arches se juxtaposent et créent des motifs inattendus jouant à la fois avec la géométrie et la couleur. Le mur bleu s'impose comme l'axe médian de l'appartement distribuant les chambres à gauche et la pièce principale à droite.



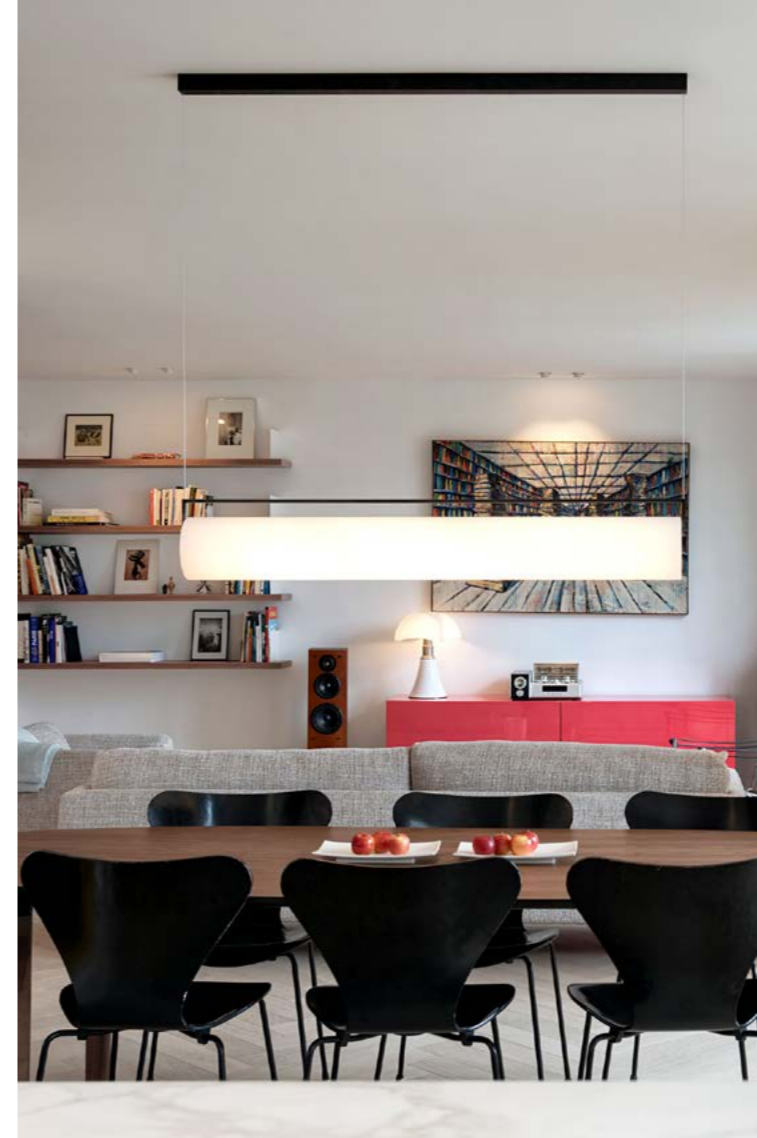


*T*rois espaces se partagent la pièce principale : le salon, la salle à manger et la cuisine. La grande table de repas surplombée d'une suspension sculpturale est le coeur de la pièce.

*L*a cuisine est spacieuse et fonctionnelle. Composée d'un long comptoir et d'un îlot en pierre marbrée et bois de noyer, elle s'intègre avec élégance dans la continuité de la salle à manger.

*A*près l'espace bureau et ses étagères laquées vertes et brillantes, on se dirige vers la chambre parentale en traversant un couloir le long duquel s'organise le dressing dissimulé par de grands panneaux rouges et coulissants.

*L*a chambre parentale est conçue comme un espace épuré et chaleureux. On y pénètre en passant sous une arche en chêne que l'on retrouve en symétrie pour accéder à la salle de bain. Les meubles sont en chêne : l'enfilade, la tête de lit et les étagères.



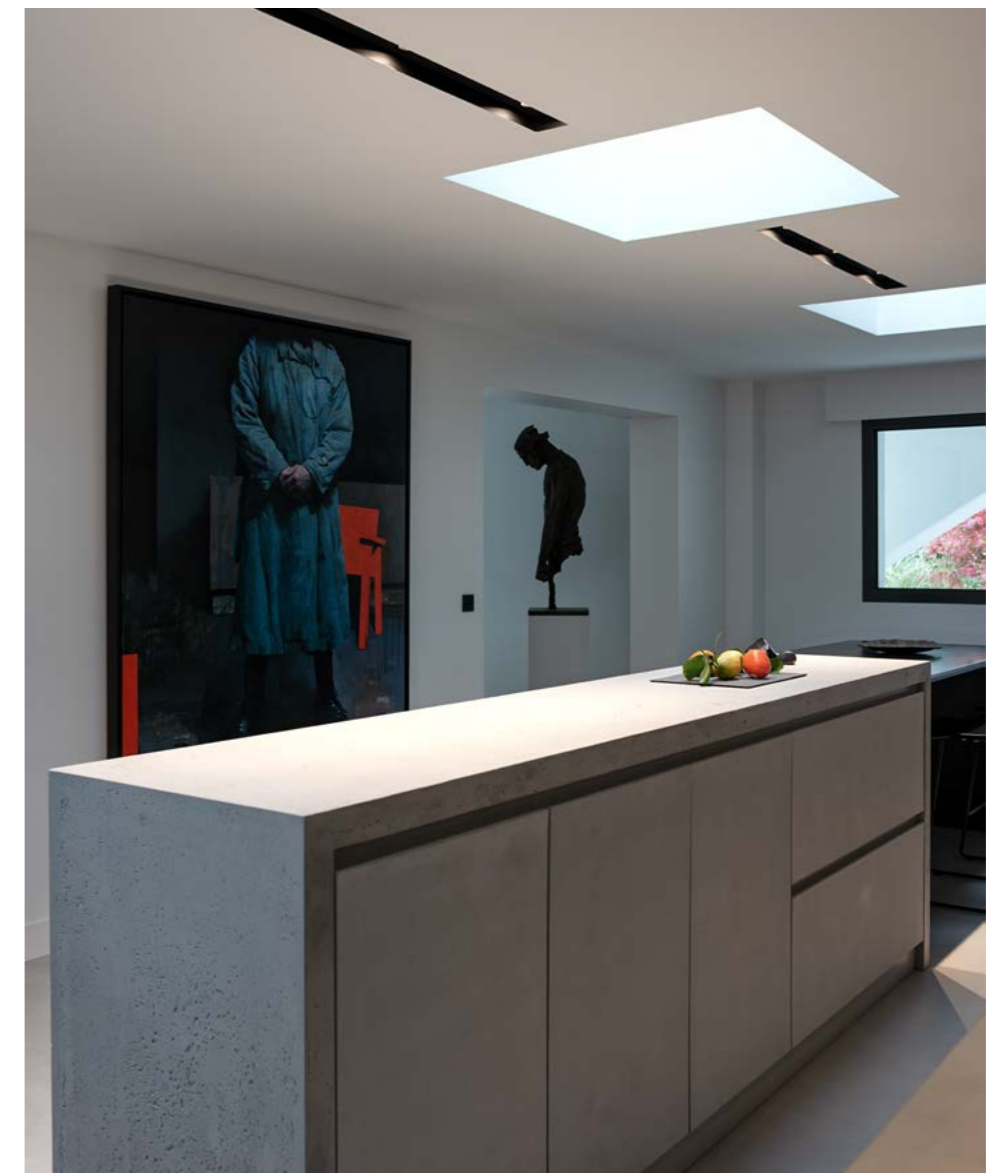


# ÉPURE

une maison contemporaine près de Paris

*D*ans une maison contemporaine en région parisienne, nous avons conçu des agencements sur mesure dans diverses pièces et entièrement repensé la cuisine de 35m<sup>2</sup> qui donne sur le salon pour en faire un lieu fonctionnel, polyvalent et résolument minimaliste.

*L*a cuisine se distingue par son caractère épuré et minéral. Des textures brutes et variées déclinent une délicate palette de gris colorés.





*D*es volumes simples et monumentaux structurent l'espace. Le linéaire en céramique adossé au mur accueille l'ensemble des fonctions techniques. Sa crédence incrustée dans le béton texturé est localement surlignée d'une fine tablette. L'îlot central est conçu comme un espace multifonctionnel et convivial. Il se compose de deux éléments imbriqués, un comptoir haut moulé en béton brut et une longue table en feuille d'acier pliée de part et d'autre de laquelle on s'assoit sur des tabourets hauts.

Le mur du fond, composé de grandes portes blanches, dissimule de multiples rangements ainsi qu'un accès au garage.

*L'*écriture fine et graphique des éclairages, des assises et de la silhouette de la table dynamise les masses des mobiliers.





*D*ans les diverses pièces de la maison, le bois s'est majoritairement imposé, travaillé de façon à apporter de la chaleur et du rythme.

*C*haque espace a appelé une proposition spécifique : les portes de placards travaillées comme un plissé, la bibliothèque coulissante révélant un placard technique dans le bureau, le bahut suspendu du couloir surplombé de trois étagères décalées. Seul le dressing se distingue par sa finition gris anthracite.



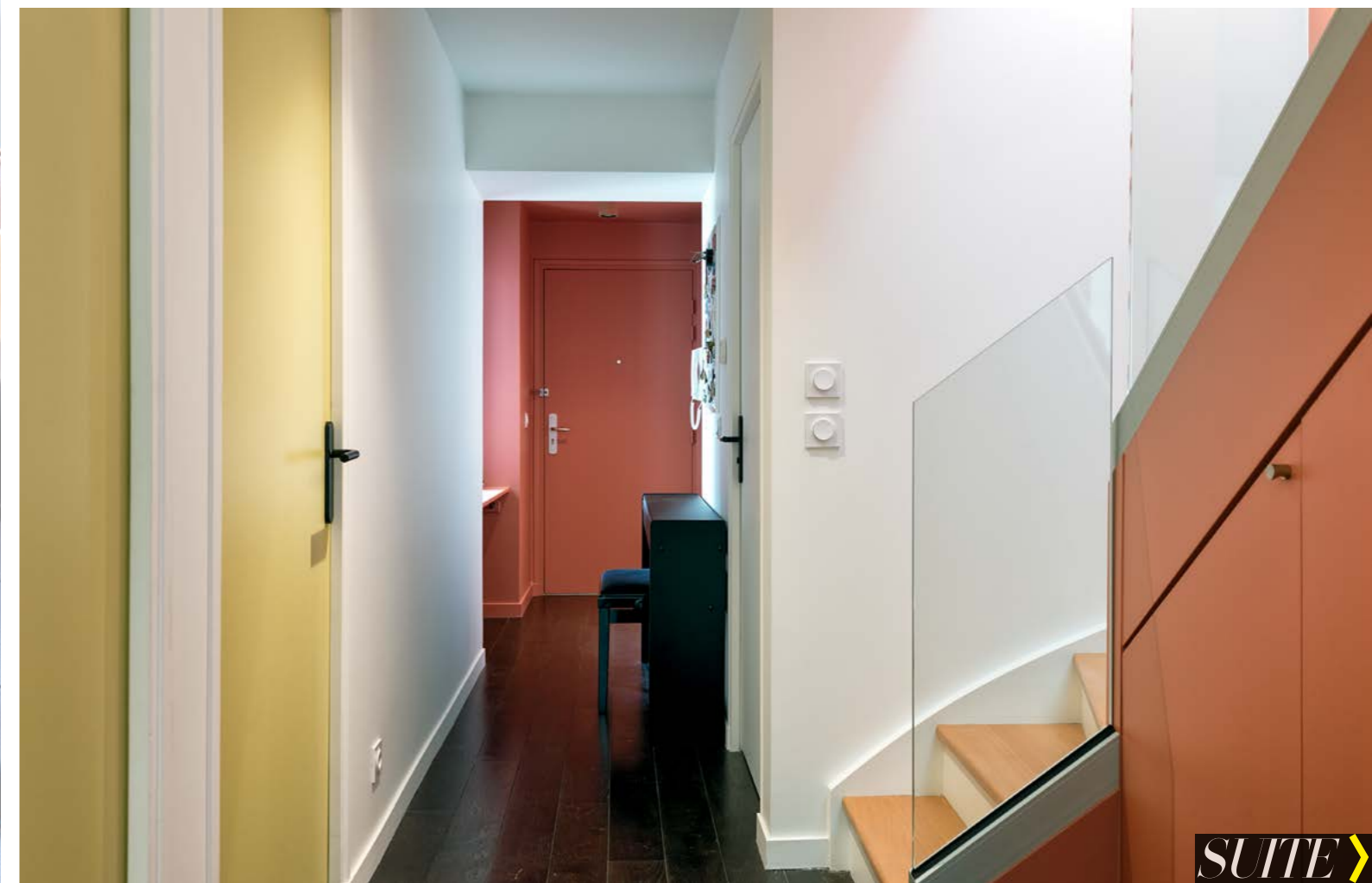


## *DES COULEURS*

**dans un appartement parisien**

*L*a bibliothèque se niche sous le toit, suspendue. L'étagère basse dessine une ligne d'horizon qui se retourne sur le mur perpendiculaire faisant naître deux espaces colorés. Les tissus dont les fauteuils sont revêtus font échos aux teintes bleu gris et brique clair des murs. La table basse et le canapé enrichissent la gamme chromatique d'un salon à la fois doux et coloré.

*S*ous le salon, le couloir par lequel on entre dans l'appartement distribue les chambres. Ponctué d'interventions colorées, on entre par un espace entièrement peint en rouge brique, teinte que l'on retrouve dans la montée de l'escalier. Les portes se partagent des teintes jaune acidulé et rose poudré.





*L*a pièce de vie de l'appartement est tout en longueur, bordée par la terrasse. À gauche se trouve le salon avec sa bibliothèque nichée sous le toit ; à droite la cuisine.

*L*espace salle à manger avec sa table en noyer est le trait d'union entre ces deux espaces. Le comptoir de la cuisine est travaillé comme un meuble de salon, un grand buffet bleu mouluré. La crédence en miroir invite le salon dans son reflet, et des regards puis se retourne en arrondi pour dissimuler partiellement une bibliothèque monumentale.

*L*e plan de travail et le meuble suspendu sont en inox tout comme l'évier intégré au plan. Les portes coulissantes en verre strié du meuble haut transforment le contenu du meuble en un décor graphique. Les images se juxtaposent à la manière d'un collage. Le garde corps en verre de l'escalier participe lui aussi au jeu des reflets.





## *CHAMBRES ET SALLES DE BAIN*

**dans un grenier en Bourgogne**

*D*ans cette belle bâtisse du 19ème siècle, on a aménagé les combles pour loger une suite parentale, 3 chambres et 2 salles de bain.

*D*ans la suite parentale, un muret central, à l'aplomb de la ferme joue avec le biais que celle-ci dessine dans la pièce et permet d'adosser le lit parallèlement au mur ouvrant sur la salle de bain par 2 portes à caissons en chêne. Ce motif se décline sur les meubles de la salle de bain.





*L*es chambres et les salles de bain jouent avec les couleurs, les motifs et les matières, chaque pièce se distinguant par un récit particulier.

*D*ans la salle de bain parentale, un dressing habille les 3 murs entourant la baignoire.





## AMÉNAGEMENT D'UNE MEZZANINE

Paris

*N*avons fermé cet espace surplombant le salon par une verrière et aménagé deux espaces distincts : un espace bureau et un espace chambre.

Ces deux espaces sont séparés par une cloison qui se termine par une fenêtre triangulaire de sorte à conserver la vision de la longueur de la verrière

*D*ans la suite parentale, un muret central, à de bain.





*D*ans la chambre un grand placard offre penderies, étagères et tiroirs ainsi qu'un renfoncement pour la télévision et une zone technique dissimulée qui regroupe à la fois les branchements utiles au bureau qui traversent le mur et ceux de la chambre.



*U*n bureau sur mesure est équipé d'un bloc tiroirs et de deux tiroirs sous le plan de travail. Il a été travaillé jusqu'à sa vue de dessous que l'on voit particulièrement bien depuis le salon.



# *SOUS LES TOITS*

D'UN APPARTEMENT PARISIEN



*D*ans cet ancien grenier rythmé par une charpente omniprésente, s'articulent 3 usages distincts: un espace convivialité et jeux, un espace de travail et un salon convertible en chambre d'appoint.

*O*n découvre le bureau panoramique de dos en montant l'escalier par un jeu de transparence et de superposition des étagères suspendues avec celles de l'espace de convivialité au fond de la pièce.



*L'*espace jeux se compose d'une grande banquette d'angle faisant face au téléviseur. Un élément mobile permet de réorganiser l'espace à loisir. Les éléments de la banquette sont autant de coffres et de tiroirs dissimulés.

*D*ans le 3ème espace, les 2 canapés se rejoignent pour créer un couchage confortable et une illusion de poutre sse transforme en tête de lit.





## *UN LOFT INDUSTRIEL* À PARIS

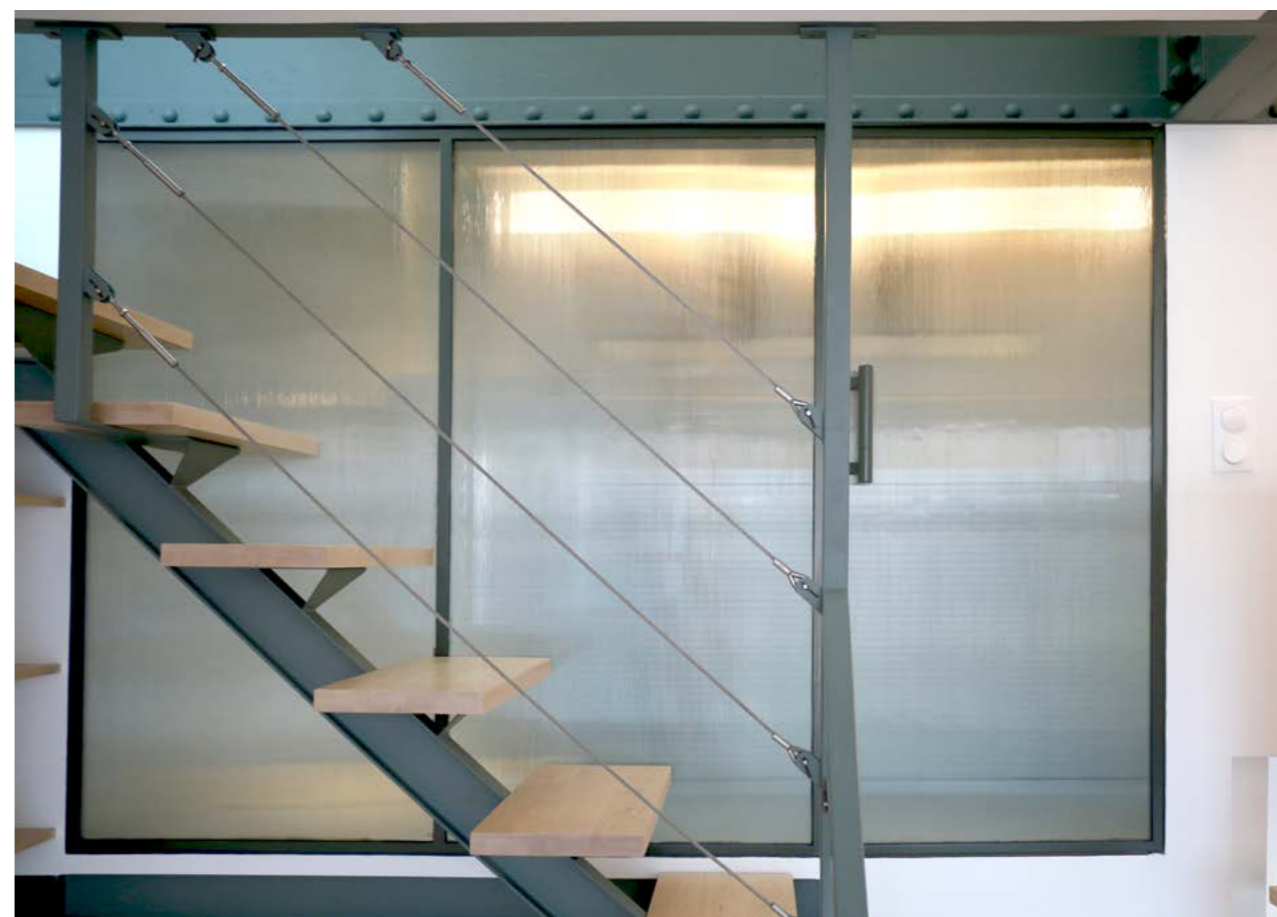
*D*ans une ancienne usine réhabilitée, ce loft occupe le 4ème et dernier étage. La hauteur sous le plafond voûté et structuré par des poutres métalliques est impressionnante. J'ai voulu magnifier la générosité du volume tout en apportant de la légèreté et de la lisibilité à l'espace.

*U*n grand rideau protège du soleil et des regards puis se retourne en arrondi pour dissimuler partiellement une biblio-thèque monumentale.





*L*a bibliothèque devient cuisine, les étagères se continuent et deviennent prises en main des placards. Les espaces s'enchaînent sans rupture pour une meilleure fluidité du regard. Le bois d'érable a été choisi pour sa luminosité et le caractère ornemental de ses veinures.



*L*a salle de bain, sur le palier à mi-hauteur, cache derrière sa verrière striillée un espace entièrement travaillé en mosaïque de pâte de verre.





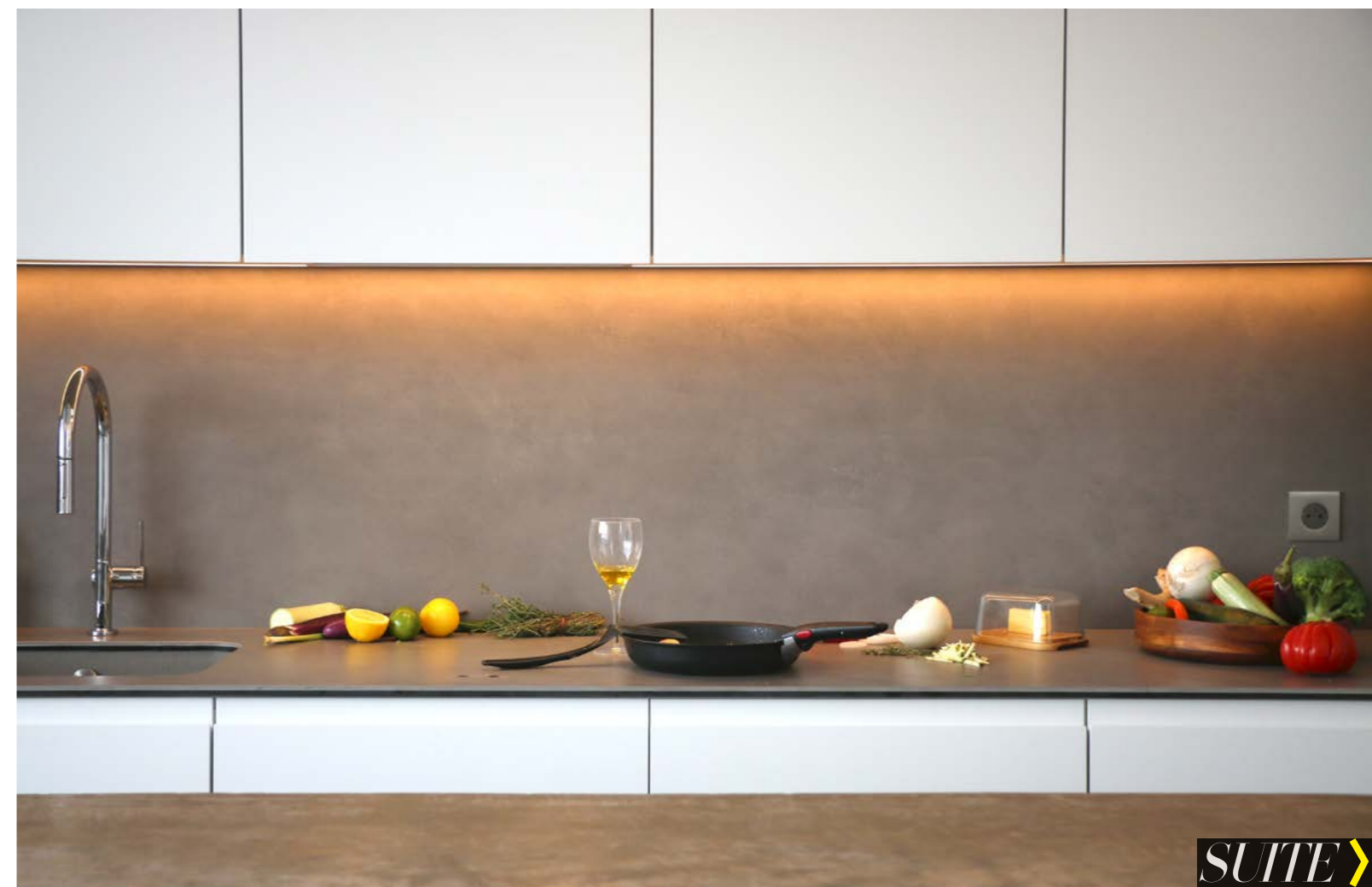
## APPARTEMENT ATYPIQUE À PARIS

*D*ans la grande pièce de vie, un spacieux canapé s'articule autour de la cheminée; le tapis répondant au sol à son imposant conduit. Les tables basses, jeux de noir et miroir apportent de la rondeurs et des jeux de reflets et de géométrie.



*L'*espace de la salle à manger est défini par le mur enduit à la chaux qui lui apporte matière et chaleur.

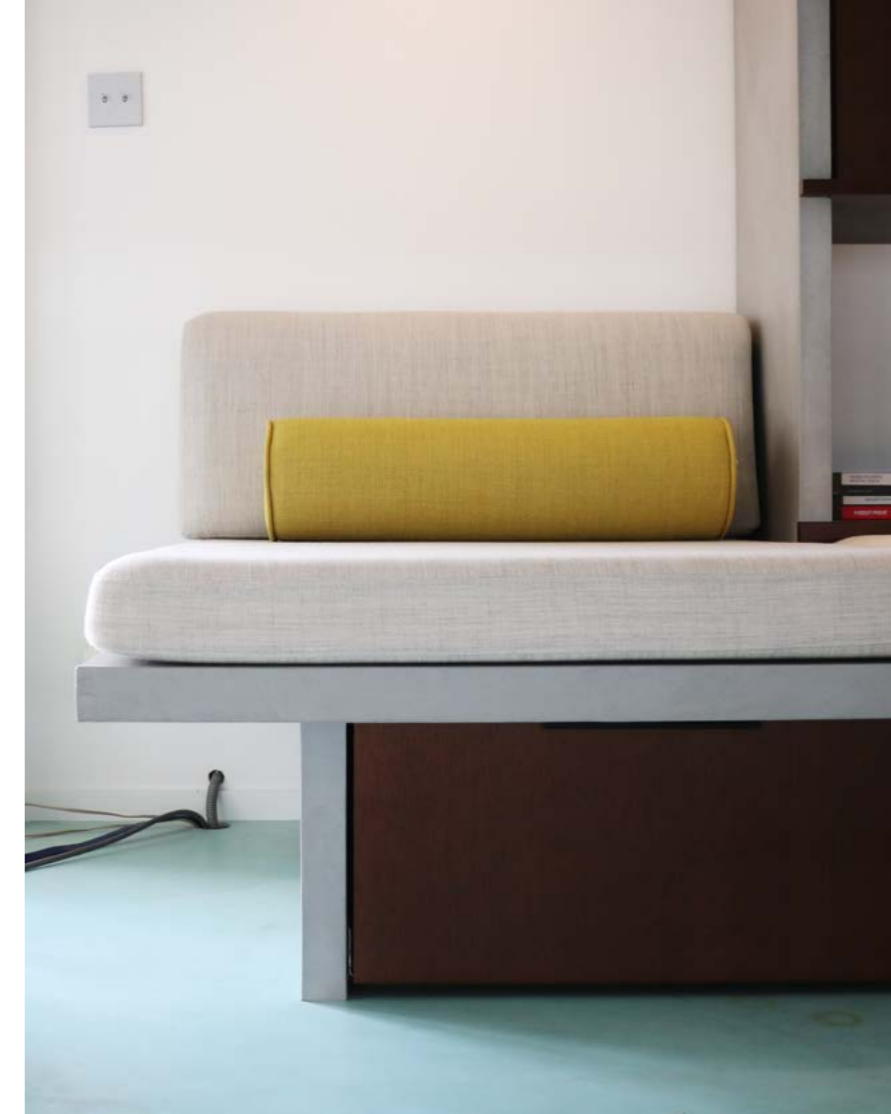
*L*a cuisine se compose d'un îlot central, comptoir en béton brut qui crée le lien avec la salle à manger et d'une alcôve nichée sous la mezzanine et conçue comme un espace très épuré où même la zone de cuisson a disparu grâce à un système à induction logé sous la céramique. Un éclairage LED filant allonge encore la ligne de cette cuisine minimaliste.





Au 1er étage et ouvert sur le salon se déploie de part et d'autre de l'escalier, un bureau, un canapé, une bibliothèque avec espace de lecture. La banquette, minérale, en béton ciré donne naissance aux montants verticaux de la bibliothèque. Les étagères, coffres et portes coulissantes contrastent avec leur bois de chêne foncé.

Les matelas et coussins apportent du moelleux et de la rondeur à cet espace.

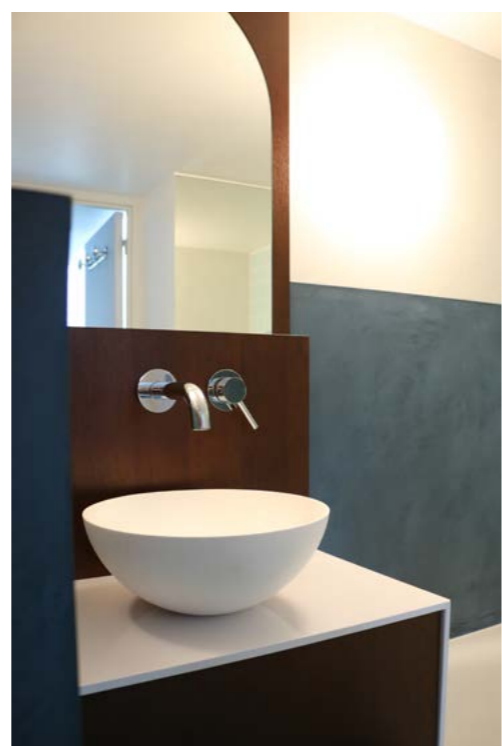
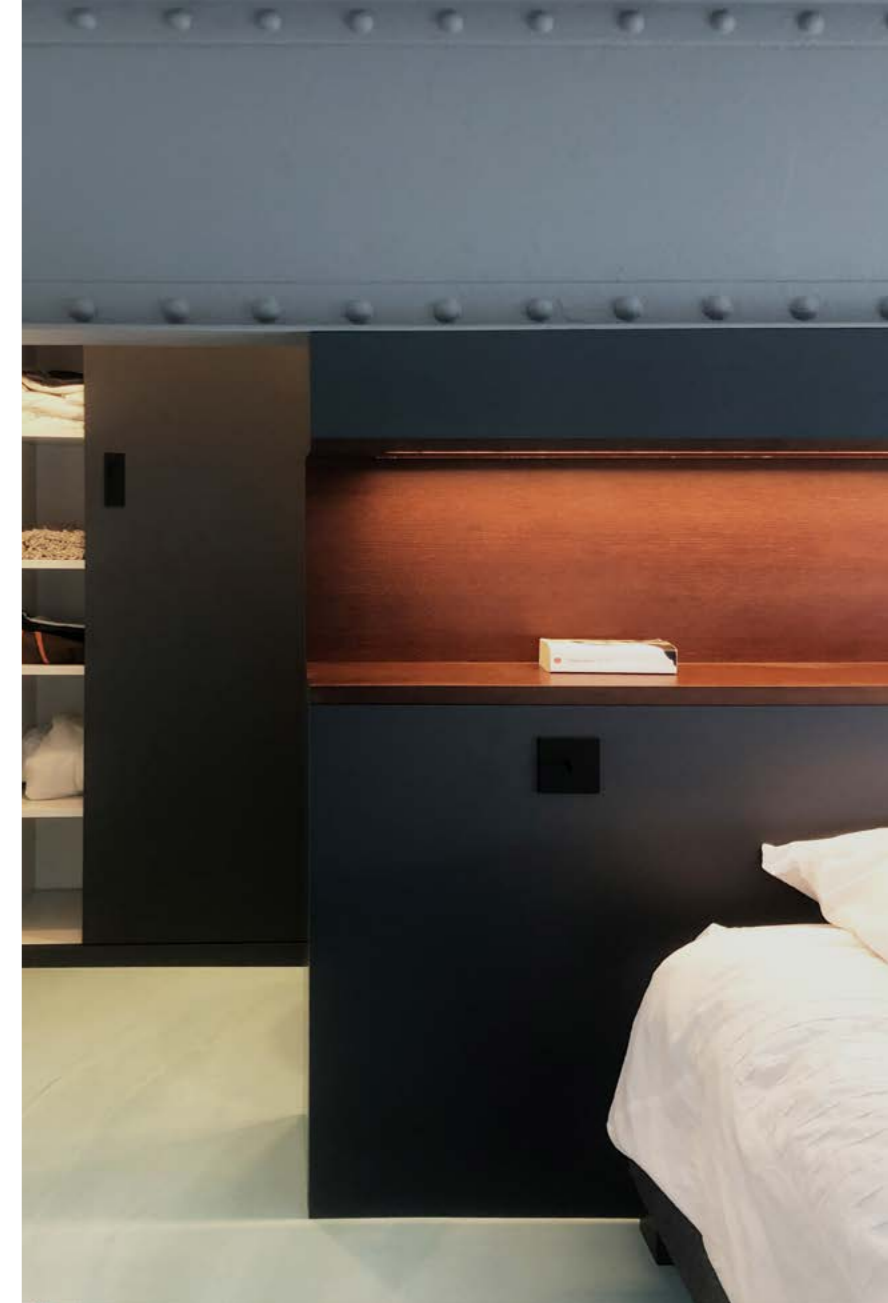




*T*oujours au 1er étage, la chambre parentale donne sur le bureau par une fenêtre qui a donné lieu à des volets de bois moulurés et coulissants.

*I*ntime et chaleureuse, la tête de lit noire et bois est équipée d'un éclairage délicat tandis que son verso est conçu comme un dressing compact et efficace.

*U*ne salle de bain en face de la chambre complète cette suite parentale.



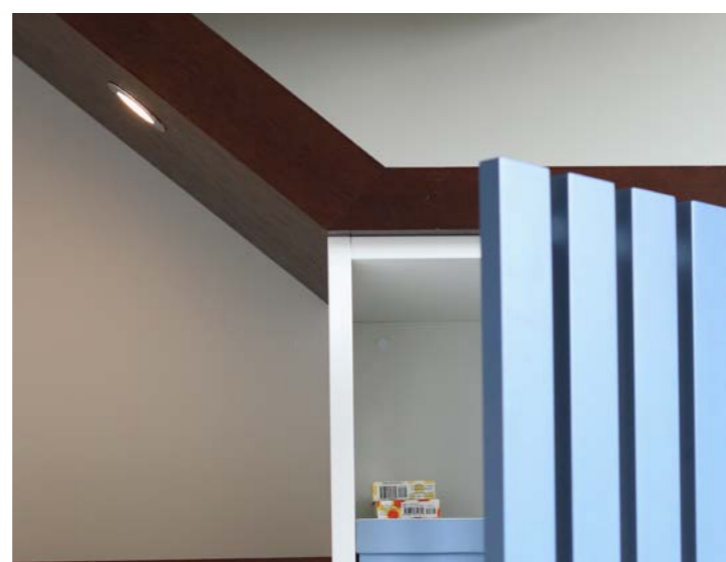


**A**u rez de chaussée, les chambres enfants.  
 Dans la chambre du jeune garçon, on a opéré une symétrie du coffrage de l'escalier pour créer une illusion de maisonnette en tête de lit. Les portes de placard sont travaillées à la manière de palissades.



**O**n a imaginé, pour la chambre de la jeune fille, un lit prolongé en une grande estrade de bois clair offrant de nombreux coffres de rangement.

**U**ne étagère disparaît dans la hauteur des 4m sous plafond à l'endroit de la fenêtre ; l'espace est doux, et serein.



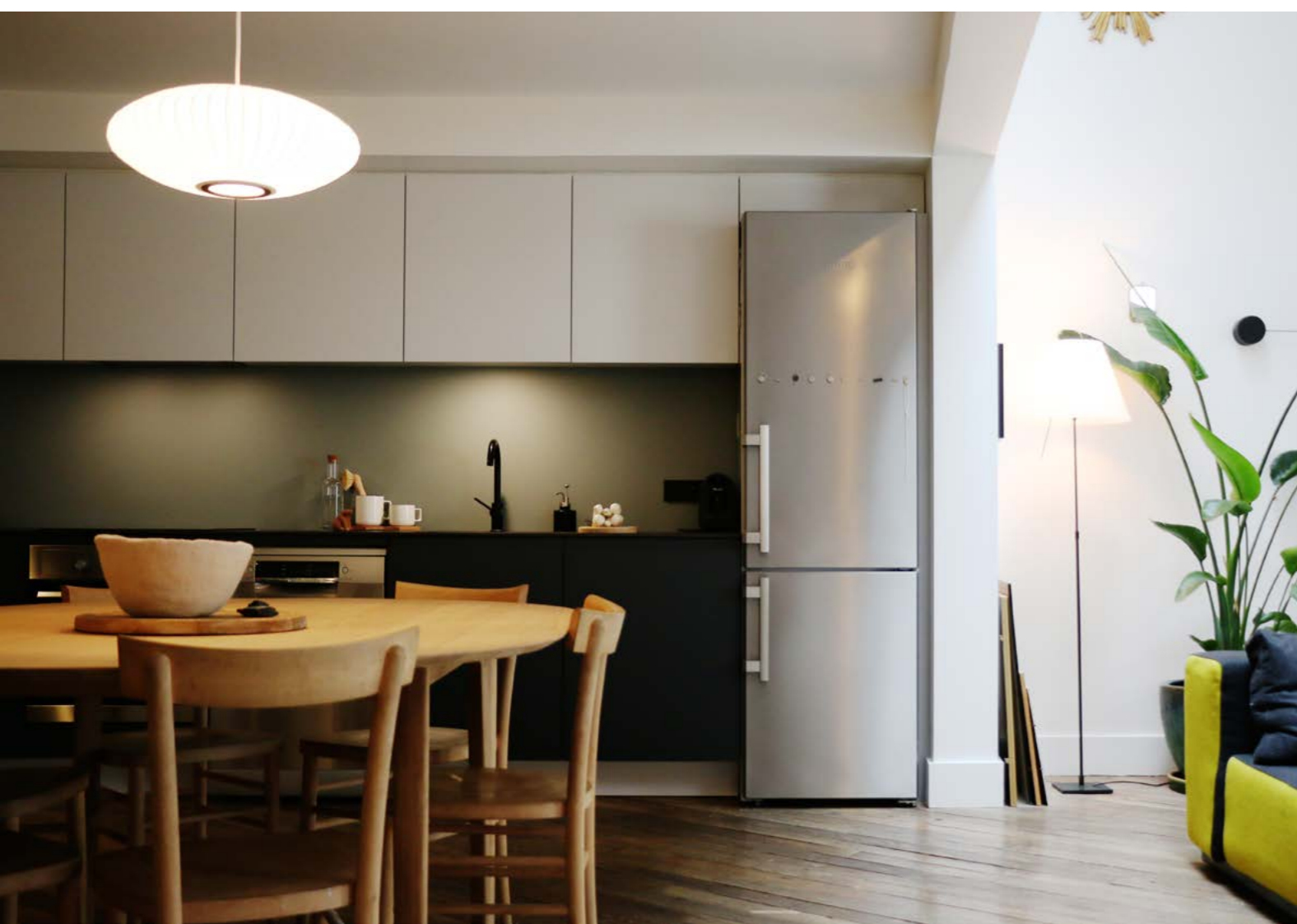


## *LA SALLE À MANGER*

sous la mezzanine

## *LA CHAMBRE*

au-dessus



*S*ous la mezzanine se trouve la table de la salle à manger entourée de deux longs comptoirs presque noirs le long des murs gris vert.

*U*ne teinte sourde et matte qui confère une atmosphère à la fois brute et intime. Le plan de travail en pierre noire légèrement marbrée apporte de la finesse et un caractère minéral.



Sur la mezzanine qui surplombe la salle à manger s'est installée une suite parentale. Une verrière avec deux fenêtres ferme le côté donnant sur le salon et rejoint la verrière en toiture.



Un jeu de rideaux se retournant derrière le lit donne à cette cabane sous les toits toute son intimité. Une salle de bain, des rangements et un espace bureau complète cette pièce pour en faire un espace multifonctionnel.

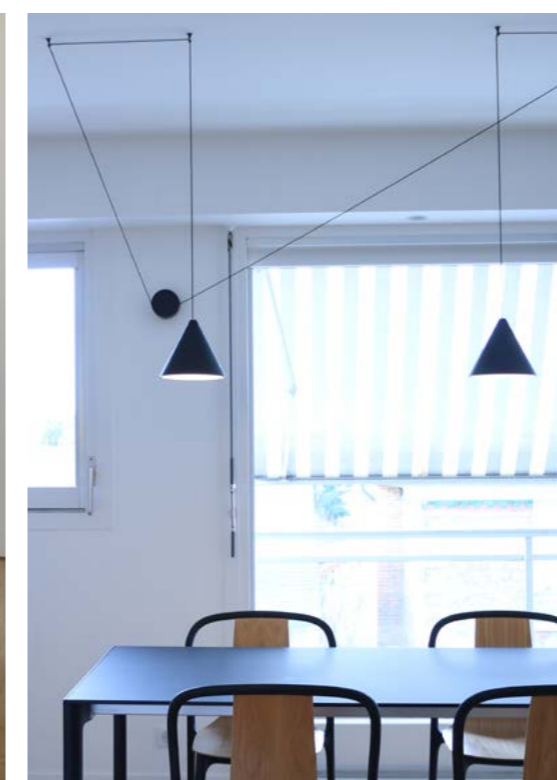
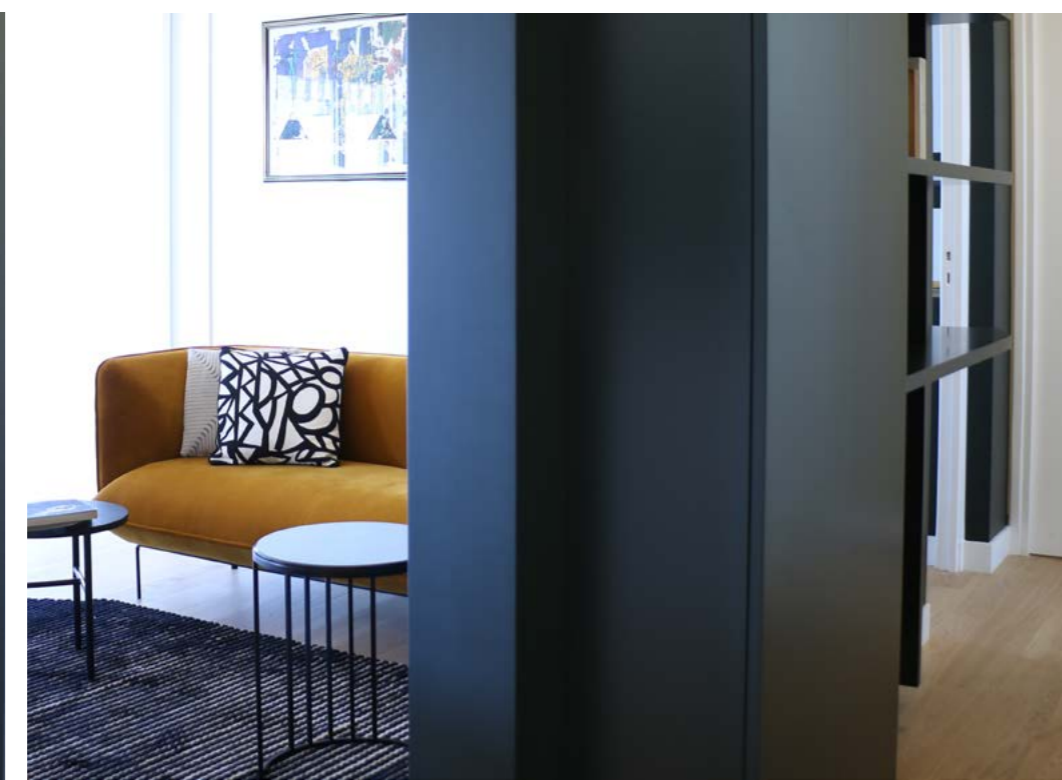




## *UN APPARTEMENT* À VERSAILLES

*D*ans cet appartement de 85 m<sup>2</sup> situé dans un immeuble résidentiel de Versailles, nous avons ouvert les espaces et créé un atmosphère contemporaine et

*L*e mur séparant le couloir des pièces à vivre, peint dans un vert profond proche du noir, crée une ligne forte traversant l'appartement.





# SAINT JAMES

Paris Madeleine

Collaboration avec Atelier Aurélie Rimbert

Sur toute la largeur de la vitrine se déroule un paysage de corde tressée sur des espaliers en bois de chêne massif. Ce décor graphique joue avec différents niveaux de transparence, créé des fenêtres comme autant de zooms sur des produits bien choisis ou des ouvertures pour le regard sur la profondeur de la boutique.

La vitrine existe aussi bien depuis la rue qu'à l'intérieur de la boutique.





# SAINT JAMES

Paris Gare Montparnasse - Collaboration avec Atelier Aurélie Rimbart



Au cœur de la gare Montparnasse, Saint James s'installe dans un bel espace dans lequel la hauteur sous plafond a inspiré une PLV monumentale inspirée des métiers à tisser.





# SESSÙN

Paris charonne

Collaboration avec Atelier Aurélie Rimbert

*N*ous avons créé un espace hors du temps, une hutte, un cocon tressé par les vanniers de Villaines dans lequel d'exposent vêtements et accessoires de la collection «capsule».

*U*ne banquette revêtue de cuir épouse l'espace intérieur. Des étagères, portants, miroirs, patères et autres supports inspirés par les sculptures de Brancusi se greffent et émergent de cette construction aérienne.





*SESSÙN*

Paris Legendre - Collaboration avec Atelier Aurélie Rimbert

*D*ans le quartier des Batignolles, Sessùn a choisi de s'installer dans une ancienne carterie-papetterie, une boutique ancienne dont nous avons conservé meubles de métiers.



*L'*espace s'est alors construit comme un dialogue entre deux écritures. Le bois chaleureux et patiné des meubles de métier et le plâtre résiné blanc des linéaires de podiums travaillés comme des paysages en courbes et en biais.



*SESSÙN*

**Paris Saint Pères** - Collaboration avec Atelier Aurélie Rimbert

*N*ourrie par une recherche sur les matières, meubles cousus, charnières en tissus, cordages, céramique.. cette boutique recèle une multitude de richesses de détails et de surprises.



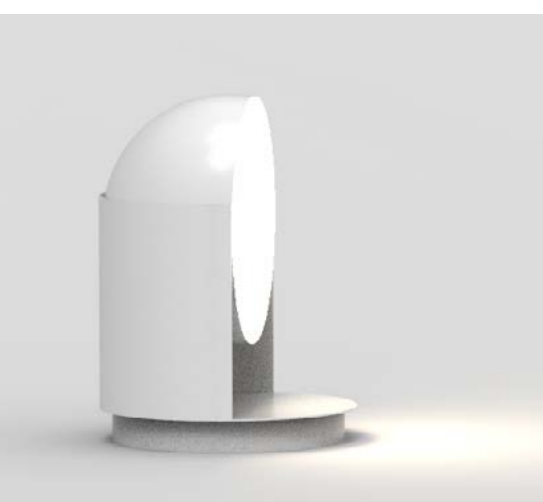
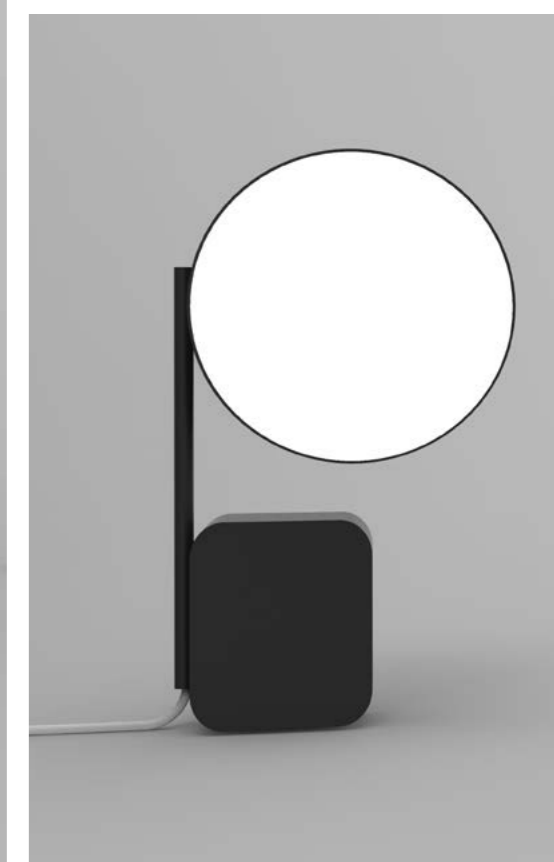
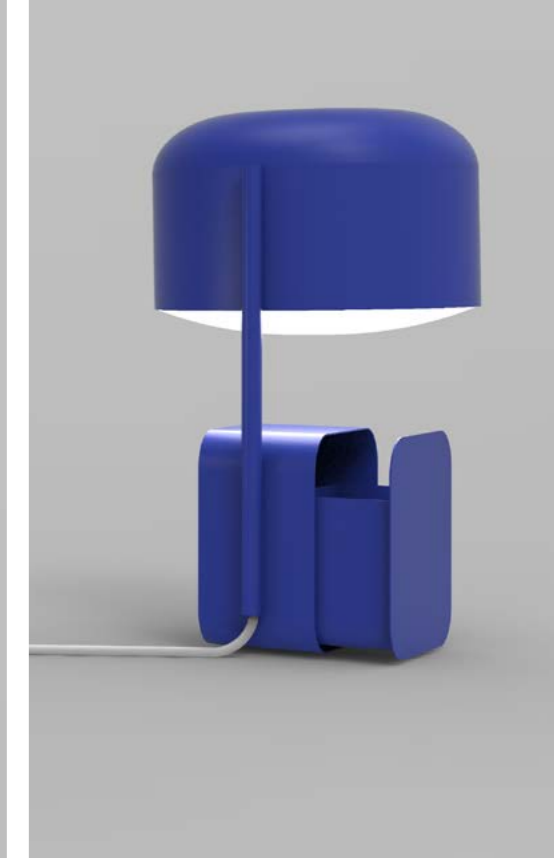


# *TWIST*

édité par KANN DESIGN

*U*n jeu de géométrie. Équilibre des volumes et harmonie des matériaux s'associent pour donner vie à une pièce dynamique, sobre et raffinée.





***KNOB***  
Lampe de table et applique

Versatile et intemporelle, dessinant selon son orientation des figures géométriques franches, KNOB permet toutes sortes d'éclairages. Sa tête et sa base pivotent assurant une grande flexibilité.

***COLONEL***  
Lampe de table

Petit personnage un peu timide avec son ventre-tiroir à secrets à la façade aimantée, Colonel est une lampe de table pleine de douceur qui, avec sa large tête, dispense une lumière ronde et généreuse.



## *TREE TABLES*

édité par WOUD DESIGN

*L*es tables Tree tiennent leur nom de l'image de l'arborescence comme si le plateau était la canopée et les pieds les branches qui la font exister.



# TREE CONSOLE

édité par WOULD DESIGN

*D*éclinaison de la table TREE, la console TREE est un bureau d'appoint élancé et élégant qui prend appui au mur.



# *VICE VERSA*

édité par CIDER EDITION

*H*ospitalière, la console Vice-Versa a une forme douce et arrondie. Son piétement en décalé joue avec la perception, la profondeur et l'équilibre.

*L'*asymétrie de ses pieds crée l'illusion d'un plateau supérieur en suspension. Un élégant équilibre de structure auquel répond une superposition dynamique de plateaux arrondis.

